

Sire report: Gibor

Sì, avete letto bene: un sire report su un toro di quasi 11 anni! Gibor dimostra di essere veramente un toro venuto fuori tardi, ma che nel corso del tempo si è lasciato tutti i suoi coetanei alle spalle ed è riuscito persino a catturare la seconda posizione in Germania nell'ultima uscita degli indici. È riuscito in questa impresa soprattutto grazie ai suoi stupendi dati per fitness.

Esiste una foto della madre di Gibor? Questa domanda di routine fa sempre sorridere Hartwig Meinikmann, capo sire analyst di RUW. "No. E non c'entra neanche con la storia di questo toro. Gibor non ha un pedigree di alto profilo e non ci sono foto. Questo è stato sempre un ostacolo nel suo cammino verso la popolarità; avreste dovuto sentire le cose che ci dicevano gli allevatori quando gli chiedevamo di coprire una madre di toro con Gibor..." Questo figlio di Gibbon nelle stalle del centro RUW sembrava destinato ad una poco interessante carriera con un minimo impatto genetico. Sembrava, perché in effetti Gibor ha sconfitto tutti i suoi critici. Le sue prime centinaia, ed ora migliaia, di figlie di second crop lo hanno di nuovo messo sotto i riflettori.

IL SUO ALLEVATORE

La madre di Gibor era nata nell'allevamento di Gaec Milon, a Dissay-sous-Courçillon, vicino a Le Mans, nella Francia occidentale. L'allevamento Milon fu disperso nel 2003, quando l'intero allevamento fu venduto al figlio di Milon, Pascal, ed al suo amico Jean Baptiste Galloo. Oggi i due gestiscono l'azienda Quatre Etoiles ad Auffargis, vicino a Parigi, e nel 2007 sono stati i dodicesimi in Francia per indice ISU (142). Nel 1997, Meinikmann aveva viaggiato in Olanda e in Francia cercando delle figlie di Sunny Boy per metterle sotto contratto per RUW. Una delle candidate che il sire analyst tedesco aveva messo sotto contratto era una vacca EX di Milon che si chiamava Holland. A Meinikmann erano piaciuti i caratteri tipici di Sunny Boy che aveva Holland: una forte linea dorsale, un'eccezionale mammella posteriore e un notevole progresso dalla prima alla seconda lattazione. Fissò quindi un contratto per una delle sue tre gravidanze con Gibbon che erano ancora disponibili.

LA SUA FAMIGLIA

La Sunny Boy EX-90 madre di Gibor aveva a sua volta una madre molto longeva, Festivale EX-90, che era una figlia di Ripvalley Sweet Haven Travis



Gibor conferma le sue qualità nelle sue oltre 8.300 figlie; oggi è il toro N.2 in Germania

(o Travis, come lo chiamavano in Francia), un figlio di Tradition e mezzo fratello di Bell Troy, oltre che il miglior produttore di vacche da 100.000 kg in Francia. La madre di Festivale era una figlia EX di Astro Elevation (Elevation x Astronaut Hope) e poi c'era una figlia VG-86 del toro francese molto usato Levi. Tre sorelle piene di Gibor furono classificate 84, 84 e 85 punti rispettivamente. Quest'ultima, Olivia Gib VG-85, ha prodotto tre figlie con Convincer che hanno continuato ad espandere la famiglia. Sua sorella Orilia Gib GP-84 ha avuto anche lei tre figlie e poi ha prodotto oltre 80.000 kg. "Questa famiglia si distingue per arti, piedi e mammelle posteriori; da primipare non sono molto profonde ma continuano a svilupparsi molto bene," riferisce Pascal Milon, che munge una terzipara di Merdrignac x Orilia Gib ed anche

una Okendo di 2 anni. E di una Dawson nipote della Olivia Gib ha delle ottime figlie con Rouki e Toystory.

IL PADRE

Il padre di Gibor è il toro allevato e provato in Francia Gibbon (Southwind x Starwar) che ha dominato i vertici della classifica indici francesi alla fine degli anni '90 insieme a Fatal e Dombinator. Gibbon ha oltre 80.000 figlie iscritte e nel 2008 ha ancora un valido indice totale di 120 ISU, con ottimi dati per proteine, caratteri corporei e conta cellulare. Per fare un confronto: Fatal ora ha 92 ISU e Dombinator 102. Oltre a Gibor, il figlio più importante di Gibbon è senza dubbio il toro danese Eaton.

IL PERIODO DI PROVA

Nell'inverno 1998-1999 Gibor fu provato nella zona di Rheinland-Pfalz, a sud dell'area del centro RUW. I suoi primi dati risalgono a metà del 2000, quando Gibor fece il suo debutto nei top 10 della Germania. Nel corso degli anni il suo modello di trasmissione è rimasto estremamente stabile, con una forte positività per latte, una percentuale negativa per grasso e proteine quasi neutrali. Dopo l'aggiunta delle prime figlie di second crop (nell'estate del 2005), il suo indice a latte è salito di oltre 500 kg, ed anche il modo in cui il suo indice totale si è sviluppato è stato decisamente spettacolare. Nel febbraio 2006 si assestava ad un buon 132 RZG, ma da allora è arrivato fino a 147! Il che gli vale la seconda posizione in Germania dietro a Mascol (151 RZG). Importanti per l'ascesa di Gibor sono stati i suoi caratteri per fitness, che sono sempre stati il suo marchio di fabbrica,



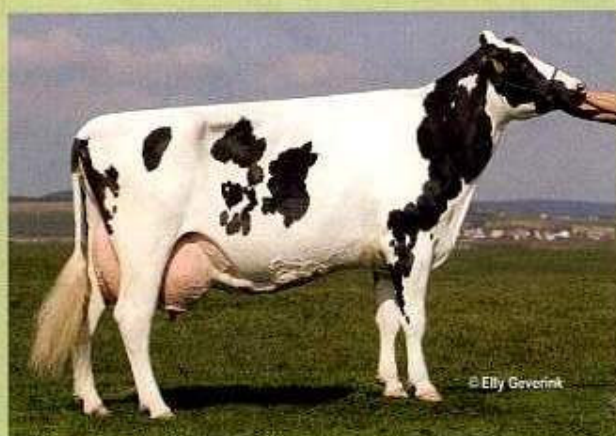
ma sono ulteriormente migliorati durante il periodo di second crop. Il suo indice per longevità è passato da 120 a 132 negli ultimi due anni; per conta cellulare l'indice è passato da 123 a 128, e per fertilità figlie (questo indice è stato di recente modificato in Germania) è passato da 102 a 121. Quali sono le aspettative della prossima uscita indici di agosto? "Le aspettative sono che Gibor continuerà a salire leggermente, soprattutto in produzione. La sua migliore qualità è la progressione dalla prima alla seconda lattazione ed dalla seconda alla terza e, considerando che molte figlie di Gibor sono ancora giovani, possiamo prevedere ulteriori progressi," riferisce Meinikmann, il quale aggiunge che in passato Gibor sarebbe stato etichettato come un vero toro a indici. Un toro per produzione... "Ma sapendo che le Gibor producono molto latte nel momento in cui possono gestirlo meglio, cioè nella seconda lattazione e dopo che hanno continuato a svilupparsi bene." Secondo Meinikmann, Gibor trasmette esattamente le cose di cui le vacche hanno bisogno per avere alte produzioni nella carriera: dati medi per i caratteri corporei e caratteri da latte, ma anche dati decisamente sopra la media per arti, piedi e mammelle. "Il talento di Gibor nel combinare un alto indice produzione con moderati caratteri da latte è ideale dal punto di vista delle moderne vacche, altamente produttive e longeve. Egli dà vacche che non diventano eccessivamente angolose al picco di produzione e quindi sono facili da rifecondare," aggiunge Meinikmann, al quale piace ribadire le qualità positive di questo figlio di Gibbon: arti & piedi, mammelle posteriori, conta cellulare, fertilità e produzione. "In generale, un toro che può migliorare fortemente la produzione lifetime dell'allevamento e abbassare il costo allo stesso tempo. Non ci sono molti tori che possono migliorare la redditività della produzione di latte come riesce a fare Gibor," conclude. "Inoltre, il toro ha un basso tasso di consanguineità con il

resto della popolazione Holstein di oggi: nessuna influenza da Starbuck, Aerostar, Prelude, Cleitus, Leadman, Blackstar, Jocko, Mtoto, BW Marshall, Durham, ecc. E Bell compare solo una volta tramite Southwind." Giustamente, molti apprezzamenti per il riproduttore di quasi 11 anni. Ci sono degli aspetti negativi che vale la pena citare? Meinikmann: "La velocità di mungitura è un po' lenta e i capezzoli anteriori a

volte sono un po' divergenti; in più Gibor non ha molte vacche da show nelle sue primipare, ma aspettate che diventino più vecchie..."

Quelli che hanno seguito gli sviluppi di Gibor non saranno sorpresi del fatto che la sua condizione di star si è affermata notevolmente negli ultimi anni. Anche Jörg Potthast di RUW parla in questo senso: "Gibor attualmente è il toro più usato della nostra organizzazione; agli allevatori piace la combinazione di produttività e funzionalità. Anche altre organizzazioni in Germania e all'estero sono molto interessate; soprattutto in aree dove ci sono grandi allevamenti, la richiesta per il suo seme è notevole." Finora sono state vendute 110.000 dosi di Gibor e 150.000 sono state esportate. Questo popolare figlio di Gibbon è nelle stalle di Cogent dal dicembre 2007, dove produce seme sessato... o almeno, questo è l'obiettivo. Potthast: "Pensavamo di avere sufficiente scorta di seme convenzionale almeno per un anno, ma la richiesta è aumentata così drasticamente che abbiamo deciso di far produrre a Gibor, molto vitale, sia seme sessato che seme convenzionale."

A causa dei problemi di immagine già citati, Gibor non ha avuto molte possibilità nel settore della selezione al top e il numero di madri di toro resta limitato. "Stiamo cercando di trovarle, ma per il momento l'offerta è molto limitata," riferisce Meinikmann. All'inizio il centro RUW aveva messo in prova 5 figli di Gibor, ed altri 20-30 dovrebbero seguire, di cui alcuni però non sono ancora stati prodotti. Lo stesso vale per i figli delle figlie di Gibor: "Metteremo in prova i figli e i nipoti di Gibor ancora per molti anni, grazie alle sue eccezionali qualità e alla sua limitata consanguineità con il resto della popolazione." No, nonostante questo tardivo sire report, l'ultimo capitolo della storia di Gibor forse non è stato ancora scritto...



Hilla VG-88, una figlia di Gibor di 1st crop che ha prodotto già 65.000 kg ed ha partorito per la settima volta in 6 anni.

PUNTI FORTI:

- Arti & deambulazione
- Mammelle posteriori
- Conta cellulare e fertilità

DA PROTEGGERE PER:

- Velocità di mungitura
- Posizione capezzoli anteriori
- Grasso percentuale

PRODUZIONE	
base/attendibilità	DE/99
figlie/allevamenti	8356/3379
kg latte	1773
grasso (%/kg)	-32/41 kg
proteine (%/kg)	-05/55 kg
indice produzione	122 RZM
indice totale	147 RZG
fonte	VIT
TIPO	
base/attendibilità	DE/99
figlie/allevamenti	1927/1152
	- 0 +
tipo totale	119
indice mammella	113
arti & piedi	135
statura	96
larghezza torace	-
profondità corporea	86
angolosità	88
angolo groppa	102
larghezza groppa	85
arti post. visti da dietro	121
impostazione arti post.	85
angolo piede	125
attacco anteriore mammella	107
posizione capezzoli anteriori	93
lunghezza capezzoli	104
profondità mammella	112
altezza mammella posteriore	119
larghezza mamm. posteriore	-
legamento mediano	104
posizione capezzoli posteriori	100
FITNESS	
longevità	132
punteggio cellule som.	128
fertilità	119
velocità mungitura	90
facilità parto	103
facilità parto figlie	104
natimort./vitalità vitello	108
natimort./vitalità vitello figlie	101
aAa	213456
proprietario	RUW/TopQ/CGI